

レインボー

Chugoku Rosai Hospital

Vol.4
No.2
2005.5

発行：土肥雪彦（中国労災病院長） レインボー編集室 〒737-0193 呉市広多賀谷1-5-1 TEL 0823-72-7171
FAX 0823-74-0371
<http://www.chugokuh.rofuku.go.jp/>

中国労災病院理念

「良質な医療と親切な接遇」

- ・安全で高度な最新の医療を実践します。
- ・患者さまの権利を尊重し、信頼される医療をめざします。
- ・地域医療に貢献し、働く人々の健康を守ります。



灰ヶ峰から望む呉市街地



日本医療機能評価機構認定病院

Contents

2～4ページ 診療科PR
3ページ 新副院長紹介
4ページ 新診療科部長等紹介
5ページ くすりの豆知識 第8回

5ページ トピックス
5ページ ボランティア研修会のお知らせ
6ページ 外来診療医師一覧表

1. 診療科PR

今回は、各診療科で特にアピールしたい診療行為や特殊外来等の特集しましたので、以下にご紹介いたします。

内視鏡外科

体に優しい内視鏡手術をご存じですか

小出 圭

内視鏡手術とは、5ミリ～2センチくらいの小さな創部から内視鏡（腹腔鏡や胸腔鏡など）や手術に必要な器具を体内に挿入して、テレビモニターに写し出された体の中の様子を見ながら行う手術です。

小さな創から行う手術なので、体にやさしく、そのため術後疼痛は少なく、早期退院、早期社会復帰が可能です。従来一ヶ月くらいの入院が必要だった疾患が、合併症がなければ10日程度で退院できます。手術成績も開腹術と変わらない成績が報告されています。

しかしながら、内視鏡手術は大変な努力を要します。平面的な映像を見ながら手術するという点、臓器を直接手でさわれないという点、また、糸を結ぶといったような複雑な操作は熟練を要します。毎日の修練と経験の積み重ねにより、困難を克服し皆様に安心して手術を受けていただけるように心がけています。

当科で現在行っている内視鏡手術

| | | | |
|-------|-----------------|--------|-------------|
| 胆嚢摘出術 | 胆石、胆嚢ポリープなど | 癒着剥離術 | 腸閉塞など |
| 結腸切除術 | 早期大腸がん、炎症性腸疾患など | 副腎摘出術 | 副腎腫瘍 |
| 胃切除術 | 早期胃がん、胃粘膜下腫瘍など | 乳腺手術 | 早期乳癌、良性乳腺腫瘍 |
| 虫垂切除術 | 虫垂炎 | 肺部分切除術 | 自然気胸 など |

上の表以外にも 胃食道逆流性症（GERD）に対する逆流防止手術、消化性潰瘍穿孔に対する手術、など積極的に行っていきたいと考えています。

外来日：月曜日から金曜日まで毎日 受付時間：午前8：00から11：00 詳しくは、電話でお問い合わせください。疑問、質問のある方は、遠慮なく担当医師にお尋ねください。メールでのご質問もお受けいたします。

メールアドレス：endosurgery@chugokuh.rofuku.go.jp

ホームページ：http://www.chugokuh.rofuku.go.jp/surgery/endoscope/index.htm

乳腺・内分泌外科

乳腺・内分泌外科外来をはじめました。

角舎 学行

平成16年8月より、当院外科内に乳腺・内分泌外科外来をはじめました。主に乳腺、甲状腺疾患を専門的に診察しており、毎週火・木曜日（受付時間8～11時）が診察日となっております。

乳腺疾患では、従来の乳腺手術、補助療法（化学療法、ホルモン療法、放射線治療）に加え、美容的に優れた内視鏡手術や、術後リンパ浮腫に対するリンパドレナージなど、新しい治療も開始しております。特に内視鏡手術では、大きな腫瘍でも乳房表面に傷をつけず、腋の下の1.2cmの穴から取り出すことが可能です。ホームページに詳しく掲載しておりますので、一度ご覧ください。

甲状腺疾患においても、根治性を保ちながら出来るだけ傷を小さくするよう努力しております。

診察を希望される患者様がおられましたら、是非とも当院外科外来までご連絡ください。メールでのお問い合わせは以下のアドレスまでお願いいたします。

メールアドレス：breast@chugokuh.rofuku.go.jp

ホームページ：http://www.chugokuh.rofuku.go.jp/surgery/breast/index.htm

精神科

心の問題は最新の医療機器でも診断できない 中川 一廣

精神科を受診される方は心身の問題で不眠、不安焦燥、抑うつ感情、問題に対しどのように対処して良いか分からない、身体症状があるのに客観的な検査で説明できない等で迷っておられる方が大多数です。

このような方に対して当科では、最新の医療機器に頼るのではなく（心の問題は最新の医療機器でも診断できない）、患者様の訴えを傾聴し、何が原因で悩んでいるのかを究明し、現在の精神状態の評価をして、どのような対応が適切か診断します。このような手順で治療を開始しますので、患者様に治療方針を説明し、当方の考え方を納得していただいてから治療を始めます。

すなわち心の問題の治療は、患者様の訴えを傾聴し、納得していただけるような治療方針を立てるように努力することであると思います。

産婦人科

患者さまに優しく、医療に厳しく 松林 滋

産婦人科は“患者さまに優しく、医療に厳しく”をモットーに、患者様中心の診療を行っています。産科領域は妊娠30週以上、胎児体重1000グラム以上の周産期管理については、お母さんも赤ちゃんも十分安心できる診療体制が整っており、より安全な分娩をして頂くようにしています。婦人科領域は増加傾向にある子宮内膜症、子宮筋腫の治療に積極的に取り組んでおり、最近では子宮筋腫の子宮動脈塞栓術による治療を開始しています。この治療は手術以外の治療法として注目されていますので、当科でお気軽にお尋ね下さい。また高脂血症や骨粗鬆症も含めた更年期閉経周辺疾患、一般不妊医療についても積極的に取り組んでおります。最後に卵巣癌を中心にした癌医療では、手術は勿論、特に化学療法で発症する副作用の軽減療法を開発し、患者様のニーズに合わせた診療を行うようにしています。

眼科

糖尿病の方は眼科受診を！！

平山 倫子

午前中は毎日医師2人で外来診療を行っています。午後からは火曜日と金曜日は手術日となり、月、水、木曜日は特殊検査やレーザー治療等を行っています。

手術は白内障、緑内障、翼状片などを中心に行っており、疾患によっては外来手術も可能です。

レーザー治療は糖尿病網膜症、網膜裂孔、閉塞隅角緑内障など様々な疾患に対して行います。入院は必要なく、点眼麻酔のみでできます。

成人が失明する代表的な疾患に糖尿病網膜症と緑内障があります。いずれも怖いところは初期には症状がないことです。見えなくなってから受診すると、かなり進行した状態で治療が手遅れになってしまうことがあります。たとえ眼症状がなくても、健康診断で血糖値が高いとか眼圧が高いといわれたら、必ず眼科で精密検査を受けてください。

皮膚科ではアトピー性皮膚炎、じんましん、かぶれ、水虫をはじめとして、皮膚に関するさまざまな病気を治療しています。

皮膚科は本来内科系の診療科ですが、当科では手術による治療を積極的に行っています。たとえば皮膚がん、やけど、外傷、皮膚潰瘍などの手術です。特に皮膚がんの手術件数は豊富で、厚生労働大臣が定める口腔、顎、顔面悪性腫瘍（顔の皮膚がん）切除術の施設基準に適合しています。この施設基準を満たしている病院は県下には数えるほどしかありません。

顔に何かできものができて心配な時は、当科を受診して相談してください。

2. 新副院長紹介



高橋 信

昭和51年9月、当院外科に参りましたが、当時広は、まだ田舎で多くの畑・たんぼがありました。また病院には麻酔科、救急部がなく、外科が中心となって麻酔をかけ、救急医療を行っておりました。夜には、蛙の鳴き声がうるさく患者さんから苦情がでるほどでした。今では、広も適度な規模の都会に様変わりし、病院も立派な総合病院となっております。このように日進月歩の世の中、私としては、病院が時代にとりのこされることのないようアンテナを張りつつ、病診連携をモットーに、地

域に信頼され、愛される病院であるよう皆様と共に尽くしたいと思っております。

何卒よろしくご指導いただきますようお願い致します。

3. 新診療科部長等紹介



循環器科部長

本藤 達也

循環器、虚血性心疾患、冠動脈カテーテル治療、高血圧、心臓超音波診断等



呼吸器科医長

大島 美紀

呼吸器、アレルギー、気管支喘息、びまん性肺疾患、睡眠時無呼吸症候群等



健康診断部長（兼）

阿部 和弘

血液学、健康診断



眼科副医長

平山 倫子

眼科一般、緑内障

病院ボランティアを募集しています！



病院のスタッフとともに患者さまの御案内やちょっとしたお手伝いをしていただけるボランティアを募集しています。

「心のバリアフリー」 できることから始めましょう
担当 庶務課 TEL 0823(72)7171 内線605、606

4. くすりの豆知識 第8回

余ったくすりはどうすればよいのでしょうか？ くすりの有効期限は？

くすりには有効期限があります。開封後の期限はくすりによって多少の違いはありますが、一般的に約6ヶ月から1年程度が目安と考えてよいと思います。ただし、これは正しい保管状態での話しです。また、水薬、粉薬など調合されたくすりについてはこの限りではなく、くすりをお渡しする期間が有効期間です。もったいないなどと思わず、再び身体の調子が悪くなった時には、医師の診察を受けるのが最良です。

次にくすりは患者様個人の容態にあわせて処方されています。同じような症状だと思われても、残ったくすりを他の人にあげたり、他の人からもらって服用はしないで下さい。また、治療が終わった後も、もしもという時のためになどと、残ったくすりをとっておくということはなさないで処分して下さい。ただし医師の指示のもと使用する頓服薬（必要時に服用または使用するくすり）は別です。

くすりの保管場所：くすりは、高温、多湿、光により変質、分解します。このような場所を避け、くすりの飲み忘れのないよういつも決まった場所。

大量の余ったくすり等につきましては、薬局に御相談ください。
(料金の返金等につきましては、申し訳ありませんが致しかねますのでご了承下さい。)

くすりに関する不安・ご心配等ございましたら、なんなりと、医師・薬剤師に御相談下さい。

5. トピックス

今年も5月の看護週間にちなみ、様々な催物が行われました。院外では近くの大型スーパーマーケット店では医師や看護師等による医療相談、健康相談、育児母性相談、栄養相談、服薬相談等や骨密度測定、体脂肪測定等を行い、500人を超える方が訪れました。

また、院内ではふれあい看護体験を通して「看護師の関わりがどんなにか患者さまに勇気を与えているかが分かった。これからも是非頑張りたい」との看護師にとってうれしい言葉をいただきました。

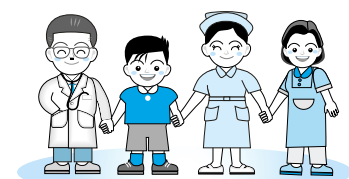


6. ボランティア研修会のお知らせ

ボランティアに来て下さっている方々とのコミュニケーションをはかりながら、3ヶ月に1回くらいの割合で、何かお役にたてそうな研修をしてみたいと計画しております。

どうぞ関心のある方は、ボランティアの方でなくても、どなたでもお気軽にご参加下さい。

| 実施日 | 時間 | 研修テーマ |
|----------|-------------|---------------------------|
| 6/8(水) | 13:30~14:30 | 感染予防について…感染予防は手洗いから… |
| 9/16(水) | 13:30~14:30 | バランスのとれた食事について…成人病予防のために… |
| 12/16(金) | 13:30~14:30 | やさしい心肺蘇生法 |



お問い合わせは庶務課又は看護部まで

外来診療医師一覧表

平成17年6月1日現在

| 診療科名 | | 月 | 火 | 水 | 木 | 金 |
|---|--------|-----------|-------------|----------|----------|-------------|
| 内科 (消)…消化器科 (循)…循環器科 (呼)…呼吸器科 (内)…内視鏡科 (代)…代謝内分科 (予)…予防医療センター | 1 診 | 宮本真太郎(呼) | | 守屋 尚(消) | | 守屋 尚(消) |
| | 2 診 | 大屋 敏秀(消) | 久賀 祥男(消) | 今川 宏樹(消) | 大屋 敏秀(消) | 久賀 祥男(消) |
| | 3 診 | 田中 友隆(消) | 岡信 秀治(消) | 竹村 嘉人(消) | 岡信 秀治(消) | 田中 友隆(消) |
| | 4 診 | 高亀 亜紀(消) | 今川 宏樹(消) | 高亀 亜紀(消) | 竹村 嘉人(消) | 木阪 智彦(循) |
| | 5 診 | 本藤 達也(循) | 榎野 新(循) | 丸橋 達也(消) | 本藤 達也(循) | 榎野 新(循) |
| | 6 診 | 丸橋 達也(循) | 富永 晃一(循) | 松田 圭司(循) | 富永 晃一(循) | 松田 圭司(循) |
| | 7 診 | 木阪 智彦(循) | | | | |
| | 8 診 | 大島 美紀(呼) | 宮本真太郎(呼) | 大島 美紀(呼) | 宮本真太郎(呼) | 大島 美紀(呼) |
| | 9 診 | 宮内 晃(代) | 宮内 晃(代) | 宮内 晃(代) | 前田 修作(代) | 宮内 晃(代) |
| | 10 診 | 前田 修作(代) | 西田 千夏(呼) | | 大島 美紀(呼) | 西田 千夏(呼) |
| | 11 診 | 鼻岡 理恵(予) | 丸橋 暉(予) | | 丸橋 暉(予) | |
| 精神科 | | 中川 一廣 | 中川 一廣 | 中川 一廣 | 中川 一廣 | 中川 一廣 |
| 心療内科 | 午後 | | | | 中川 一廣 | |
| 神経内科 | | 山口 慎也 | 田路 浩正 | 山口 慎也 | | 山口 慎也 |
| 小児科 | 1 診 | 白尾 謙一郎 | 塩手 裕子 | 清水 浩志 | 白尾 謙一郎 | 清水 浩志 |
| | 2 診 | 岩本 立 | 満田 直美 | 岩本 立 | 塩手 裕子 | 満田 直美 |
| | | (予防接種) | 特殊外来(午後) | 乳児健診(午後) | 乳児健診(午後) | 特殊外来(午後) |
| 外科 (胸)…胸部外科 (消)…消化器外科 (乳)…乳腺外来 | 1 診 | 小出 圭 | 角舎 学行 | 先本 秀人(消) | 黒田 慎太郎 | 先本 秀人 |
| | 2 診 | 高橋 信 | 大石 幸一 | 江藤 高陽(胸) | 江藤 高陽(胸) | 高橋 信 |
| | 乳腺外来 | | 角舎 学行(乳) | | 角舎 学行(乳) | 秋本 成宏 |
| | | (手術) | (手術) | (手術) | (手術) | |
| 整形外科 | 初診 | 益田 泰次 | 下野 研一 | 永田 義紀 | 笹重 善朗 | 笹重 善朗 |
| | 再診(2診) | 久留 隆史 | 益田 泰次 | 森 亮 | 藤本 英作 | 數佐 洋美 |
| | 再診(3診) | 下野 研一 | 大島 誠吾 | 柏木 健児 | 堀 淳司 | 大島 誠吾/堀 淳司 |
| | 4 診 | 森 亮/數佐 洋美 | 數佐 洋美 | | 森 亮 | |
| | 特診 | | 笹重 善朗 | | | |
| | | (手術) | | (手術) | | (手術) |
| 脳神経外科 (卒)…脳卒中科 | 1 診 | 山根 冠児 | 西田 正博(卒) | 山根 冠児 | 西田 正博(卒) | 西田 正博(卒) |
| | 2 診 | | | | | |
| | 3 診 | 石之神小織 | 田路 浩正(卒) | 橋本 尚美 | 田路 浩正(卒) | 田路 浩正(卒) |
| | | | (手術) | | (手術) | (手術) |
| | | (検査) | | (検査) | | (検査) |
| 心臓血管外科 | 1 診 | (手術) | | 林 載鳳 | (手術) | 林 載鳳 |
| | 2 診 | (手術) | 季白 雅文 | | (手術) | |
| 皮膚科 (特)…特殊外来 | 1 診 | 森 保 | 森 保 | 森 保 | 森 保 | 森 保 |
| | 2 診 | 橋本 康志 | 橋本 康志 | 橋本 康志 | 橋本 康志 | 橋本 康志 |
| | 午後 | (手術) | 森保・橋本 康志(特) | | (手術) | 森保・橋本 康志(特) |
| 泌尿器科 | 1 診 | 榎 知果夫 | 榎 知果夫 | 桐谷 玲子 | 桐谷 玲子 | 榎 知果夫 |
| | 検査 | 桐谷 玲子 | 桐谷 玲子 | 榎 知果夫 | 榎 知果夫 | 桐谷 玲子 |
| | 午後 | | | (手術) | | (手術) |
| 産婦人科 | 1 診 | 松林 滋 | 松林 滋 | 中西 慶喜 | 稲垣 博英 | 松林 滋 |
| | 2 診 | 稲垣 博英 | 中西 慶喜 | 稲垣 博英 | 廣岡 由実子 | 中西 慶喜 |
| | | | (手術) | | (手術) | |
| 眼科 | 初診 | 平山 倫子 | 山田 貴之 | 平山 倫子 | 山田 貴之 | 平山 倫子 |
| | 再診(1診) | 平山 倫子 | 平山 倫子 | 平山 倫子 | 平山 倫子 | 平山 倫子 |
| | 再診(2診) | 山田 貴之 | 山田 貴之 | 山田 貴之 | 山田 貴之 | 山田 貴之 |
| | 午後 | | (手術) | | | (手術) |
| 耳鼻咽喉科 | 新患 | 平川 治男 | 木村 隆広 | 平川 治男 | 木村 隆広 | 平川 治男 |
| | 再来 | 木村 隆広 | 平川 治男 | 木村 隆広 | 平川 治男 | 木村 隆広 |
| | | 検査(予約) | 検査(予約) | (手術) | 検査(予約) | (手術) |
| リハ科 | 1 診 | 豊田 章宏 | 豊田 章宏 | 豊田 章宏 | 豊田 章宏 | 豊田 章宏 |
| | 2 診 | 松田 圭司 | | | | 永田 義紀 |
| | 心臓リハ | | 松田 圭司 | | | 松田 圭司 |
| 放射線科 | 画像診断 | 飯田 慎 | 内藤 晃 | 帖佐 敬吾 | 飯田 慎 | 谷 千尋 |
| | IVR外来 | | 内藤 晃 | | | 内藤 晃 |
| | 放射線治療 | | | 大学 医師 | | |
| 麻酔科 | | 中川 五男 | 岡田 泰典 | 久保 隆嗣 | 日高 昌三 | 中川 五男 |
| 歯科 | 新患 | 谷本 裕 | 佐渡 友浩 | 谷本 裕 | 佐渡 友浩 | 谷本 裕 |
| | 再来 | 佐渡 友浩 | 谷本 裕 | 佐渡 友浩 | 谷本 裕 | 佐渡 友浩 |
| | | | | (手術) | | |