

レインボー

Chugoku Rosai Hospital

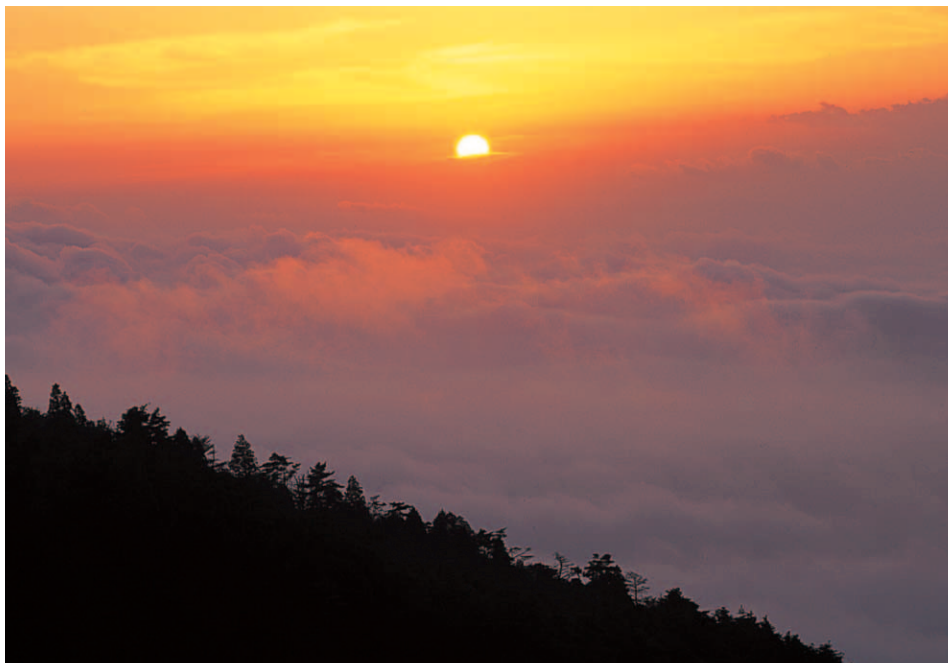
Vol.5
No.1
2006.1

発行：土肥雪彦（中国労災病院長） レインボー編集室 〒737-0193 呉市広多賀谷1-5-1 TEL 0823-72-7171
FAX 0823-74-0371
<http://www.chugokuh.rofuku.go.jp/>

中国労災病院理念

「良質な医療と親切な接遇」

- ・安全で高度な最新の医療を実践します。
- ・患者さまの権利を尊重し、信頼される医療をめざします。
- ・地域医療に貢献し、働く人々の健康を守ります。



野呂山からの朝日



日本医療機能評価機構認定病院

Contents

- | | | | |
|------|------------------------------|------|--------------|
| 2ページ | 年頭あいさつ | 4ページ | ボランティア研修会 |
| 3ページ | 新型機械導入！
CT付血管撮影装置が導入されました | 5ページ | くすりの豆知識 第10回 |
| 3ページ | 部長紹介 | 5ページ | 年末ロビーコンサート |
| 4ページ | トータルオーダーリングの導入について | 6ページ | 外来診療医師一覧表 |

1. 年頭あいさつ



中国労災病院長
土肥 雪彦

新たな五十年紀への第一歩 —変革とチャレンジに向けて—

明けましておめでとうございます。

昨年、中国労災病院開設五十周年を迎えましたので、
今年は次の五十年紀へむけて第一歩を踏み出すことにな

ります。より良い一年でありますよう祈っております。

昨今の厳しい医療環境のもと、多くの医療機関が採算性と短期成果を重視して、不採算部門の縮小や切り捨てはじめていますが、中国労災病院は、全力を挙げてこれらの領域を維持し、「救急・急性医療から慢性期医療・リハビリまで」「新生児・小児から高齢の方々にまで」、親切で真心の籠もった良質で高度医療を堅持しており、誇り得る希少な病院であると思います。

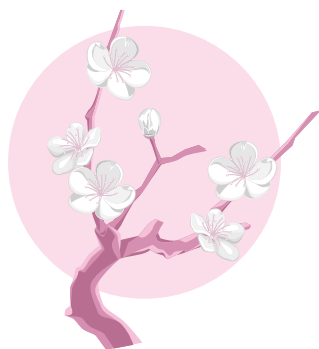
平成17年を振り返ってみても、大きく報道されているアスベスト問題に対して、全労災病院が協力してネットワークを組み対応しており、当院でも9月にはアスベスト疾患センターを発足し、呼吸器内科・外科、放射線科、健診部、病理部などが連携して、アスベスト診療と相談に尽力しております。11月には最新鋭のCT付血管撮影装置が導入され、脳・循環器疾患や腹部臓器疾患への血管内治療の精度向上と更なる進展を見ております。また12月にオーダリングシステムが導入されました。これで診療や事務、データ管理がさらにIT化されて迅速確実に行えますので、今年から医療安全の向上、患者さまのサービス改善につながると、大いに期待しているところです。

最近、悪性腫瘍に対する遺伝子診断・治療、あるいは皮膚や軟骨、血管・神経の再生医療が一部の先進施設で実施され始めましたし、中国労災病院でも、より高度のガン診療や、骨関節損傷、脳脊髄・末梢神経損傷、形成外科などの分野で再生医療の臨床応用も考えるべき時期が来ていると思います。

当院の心臓・血管外科でも、すでに広島大学の「血管再生プロジェクト」に参加協力していますし、他の診療科も21世紀高度先進医療導入を視野に入れて検討を始めており、今後が楽しみです。

「中国労災病院は、親切で優しいし医療事故も無い、心も身体も癒される。真心の籠もった最先端医療で、どんな損傷、難病でも良くしてくれる」と勤労者の皆様、地域の皆様方からいただけている病院、同時に「未来に向けて大きな夢を抱いて、常にチャレンジ、変革し続けている病院」、を目指し、志高く、精進していきます。

中国労災病院は、次の50年紀に向かって、また新たな変革の第一歩を踏み出しました。これからも何卒、宜しく願い申し上げます。



2. 新型機械導入！ CT付血管撮影装置が導入されました

平成17年11月から新しい血管撮影装置が導入されました。血管撮影とは、血管の中に造影剤を注入してレントゲン写真を撮ることで、からだの中の血管の状態を調べる検査です。しかし、この度導入された新しい機械は、血管撮影ができるだけでなく、同時にCTを撮ることができます。このような最新装置が設置されているのは、現在、広島県内では広島大学附属病院と県立広島病院だけです。この装置の導入により、患者さんの治療に貢献するところは大きく、より良い侵襲の少ない治療を目指したいと考えております。

■患者さんに優しい装置です

検査を受ける患者さんの目から見ると、頭やお腹の上に位置するモニター部分はかなり小型で圧迫感がありません。しかも、ベッドの上には低反発枕と同じ素材のマットが敷いてあり、長時間の検査でも腰痛などの苦痛が緩和されるよう配慮されています。また、機械が患者さんに接触しそうになると、警告音が鳴り、安全性の点でも優れています。



■診断の質も大きく向上しました

以前の血管撮影装置はすべてがデジタルではありませんでしたが、新しい装置ではすべてがデジタルであり、血管もより鮮明に写り、さらに色々な方向から血管の写真を撮ることができます。このように撮影能力がアップしたことで、例えば足の血管の写真も1回で連続的に撮ることが可能となり、患者さんへの負担も非常に軽くなりました。

■CT付きのメリット

この装置はCTを同時にとることができるため、その病気が何であるか、また病気がどこにあるかなどを正確に診断する上で非常に役に立ちます。例えば、肝臓病の患者さんでは、CTで正確な部位診断をしながら、血管の中から狙った部位に薬を注入する治療を行なうことができます。同様に体内の膿を除去するためのチューブを体に入れる際にも、CTのみでなく、X線透視が使えるためスムーズに行うことができます。また、当院放射線科の得意分野である脊椎圧迫骨折に対する骨セメント注入治療にもこの装置が使われ、手術時間の短縮に非常に役立っています。

3. 部長紹介



神経内科部長

片岡 敏

神経内科疾患全般の診断と治療（特に、脳梗塞、てんかんの診断と治療）



心臓血管外科部長

季白 雅文

心臓血管外科手術、ペースメーカー手術、下肢静脈瘤手術

4. トータルオーダーリングの導入について

昨年12月から、当院にもトータルオーダーリングシステムが導入されました。このシステムは、病院内の各部署をコンピューターネットワークで繋いでおり、今まで人が伝票を運んでいた各種検査やレントゲンの依頼、薬の処方箋などを瞬時に電送することができます。そして、その結果も各診察室のコンピューター画面でいち早く閲覧する事ができるようになりました。

さらに、患者さまの手首に付けていただくバンドにはバーコードが付いており、例えば点滴や検査を行う時、手術室へ入る時などにチェックされ、患者さまの取り違えや内容の間違いがないように、より厳重な安全対策がとれるようになります。

このように、「より安全で質の高い医療」を皆様に提供するために導入されたシステムですが、それゆえに最初の入力には医師が責任を持って行う必要があります。このため現状では診察時間が多少長くなったというマイナスの影響も出ていますが、どうぞご理解とご協力をいただきますようお願い申し上げます。

5. ボランティア研修会

当院では院内ボランティア活動を行っていただいているボランティアの方を対象に3ヶ月に1度の割合で研修会を開催しております。その研修会の中で毎年1回は救急蘇生法の研修を行なっております。そこで今回は話題になっているAED（自動体外除細動器）に関して、AEDは資格がなくても誰でも扱えるようになったということと地域に色々な場所に設置されているということで使用方法について学びたいという希望が多くあり研修内容に追加しまし



た。講師は医師・救急コースの研修を受けた看護師で行ないました。ボランティア10名の方に参加してもらい、ひとりひとりが実際に操作方法を体験してもらいました。その後の意見交換会では、今までの研修で学んだ他の救急蘇生を実際に実施できた体験談や今後もボランティア同士の交流会を持ちながらやって行きたい等、積極的な意見が出されました。

病院ボランティアを募集しています！



病院のスタッフとともに患者さまの御案内やちょっとしたお手伝いをしていただけるボランティアを募集しています。

「心のバリアフリー」 できることから始めましょう
担当 庶務課 TEL 0823(72)7171 内線605、606

6. くすりの豆知識 第10回 - 予防接種について -

予防接種とは、各種の感染症に対する免疫（抵抗力）を持たないヒトを対象に行われるもので、感染予防、発病防止、症状の軽減、病気のまん延防止等を目的とします。

また、予防接種に用いるくすりを、ワクチンと言います。次に、ワクチンは以下に分類されます。

生ワクチン : 病原性を弱めたウィルスや細菌を免疫のないヒトに接種して感染を起こさせるもので、ワクチンによる感染は弱く安全です。

(ポリオ、麻疹、風疹、おたふくかぜ、水痘、BCG等)

不活化ワクチン : ウィルスや細菌を集めて精製した後、加熱等の処理により病原体の活性をなくした不活化ワクチンです。

(日本脳炎、インフルエンザ、狂犬病、肝炎、コレラ、肺炎球菌等)

トキソイド : 毒素の毒性をなくして免疫原性のみを生かしたくすりです。

(ジフテリア、破傷風、まむし等)

以上簡単に、予防接種の目的と予防接種に用いるくすりについて、お話ししました。

ところが、予防接種に関しては、様々な考え方があり、テレビの報道等、とくにインフルエンザワクチンに関しては、確かに流行からはずれますとその効果は疑われます。

しかし、ここで一番大切にしていきたいのが、医師等に相談することです。それによって、疑問は解消され、予防接種後の注意点も回避できると考えます。医療従事者は、皆様の治療に関して、その有効性と安全性を全力で確保します。

くすりに関する不安・ご心配等がございましたら、なんなりと、医師・薬剤師にご相談下さい。

7. 年末ロビーコンサート

昨年の12月20日(火)、恒例となりました「年末ロビーコンサート」を開催し、今回で、8回目となりました。

病院玄関のステンドグラス（小倉 遊亀原画「敬華」）をバックにクリスマスツリー、電飾、職員手作りの品で鮮やかに装飾し、外来1階ロビーに入院患者さまやお見舞いの方々等約150名が集まりました。今年は、新人看護師等のハンドベルや職員によるピアノ演奏等が都合により参加できませんでしたが、その代わりに、プロのヴィオラ演奏者の沖田夫妻による演奏を1時間に亘って楽しみました。

正月の三が日に良くテレビから聞こえる「はるのうみ」が実は広島にまつわる曲であったとか、童謡「からすなぜ泣くの・・・」は7匹のカラスではなく、7歳のカラスの事を謳ったものである等、聞いて納得する話を交えて演奏していただきました。

なお、この模様は、直接会場に移動できない患者さまのために院内中継システムを利用し、各病室のテレビで放映され、多くの患者さまが美しい音色に耳を傾け、心和むひとときを過ごされました。



外来診療医師一覧表

平成18年1月4日現在

診療科名		月	火	水	木	金
内科	1 診	宮本真太郎 (呼)		守屋 尚 (内)		守屋 尚 (内)
	2 診	大屋 敏秀 (消)	久賀 祥男 (消)	今川 宏樹 (消)	大屋 敏秀 (消)	久賀 祥男 (消)
	3 診	田中 友隆 (消)	岡信 秀治 (消)	竹村 嘉人 (消)	岡信 秀治 (消)	田中 友隆 (消)
	4 診	高亀 亜紀 (消)	今川 宏樹 (消)	高亀 亜紀 (消)	竹村 嘉人 (消)	木阪 智彦 (循)
	5 診	本藤 達也 (循)	榎野 新 (循)	丸橋 達也 (消)	本藤 達也 (循)	榎野 新 (循)
	6 診	丸橋 達也 (循)	富永 晃一 (循)	松田 圭司 (循)	富永 晃一 (循)	松田 圭司 (循)
	7 診	木阪 智彦 (循)				
	8 診	安武 美紀 (呼)	宮本真太郎 (呼)	安武 美紀 (呼)	宮本真太郎 (呼)	安武 美紀 (呼)
	9 診	宮内 晃 (代)	宮内 晃 (代)	宮内 晃 (代)	前田 修作 (代)	宮内 晃 (代)
	10 診	前田 修作 (代)	西田 千夏 (呼)		安武 美紀 (呼)	西田 千夏 (呼)
11 診		鼻岡 理恵	丸橋 暉 (午前) 佐伯 正弦 (午後)	勤労者総合医療	丸橋 暉 (午前) 勤労者総合医療	勤労者総合医療
精神科		中川 一廣	中川 一廣	中川 一廣	中川 一廣	中川 一廣
心療内科	午後				中川 一廣	中川 一廣
神経内科		片岡 敏		片岡 敏		片岡 敏
小児科	1 診	白尾謙一郎	塩手 裕子	清水 浩志	白尾謙一郎	清水 浩志
	2 診	岩本 立	満田 直美	岩本 立	塩手 裕子	満田 直美
	3 診	下岡 武史/清水 浩志				下岡 武史/清水 浩志
		(予防接種)	特殊外来 (午後)	乳児健診 (午後)	乳児健診 (午後)	特殊外来 (午後)
外科	1 診	小出 圭	角舎 学行 (乳)	先本 秀人 (消)	黒田 慎太郎	先本 秀人 (消)
	2 診	高橋 信	大石 幸一	江藤 高陽 (胸)	江藤 高陽 (胸)	高橋 信
	3 診	福田 三郎			角舎 学行 (乳)	秋本 成宏
		(手術)	(手術)	(手術)	(手術)	ストーマ外来 (予約)
整形外科	初診	益田 泰次	下野 研一	永田 義紀	笹重 善朗	笹重 善朗
	再診 (2診)	久留 隆史	益田 泰次	森 亮	藤本 英作	数佐 洋美
	再診 (3診)	下野 研一	大島 誠吾	柏木 健児	柏木 健児	堀 淳司
	4 診	大島 誠吾	数佐 洋美		森 亮	
	特診		笹重 善朗			
		(手術)		(手術)		(手術)
脳神経外科	1 診	山根 冠児	大学医師	山根 冠児	田路 浩正 (卒)	沖井 則文
	2 診	恩田 秀賢		出井 勝		
	3 診	橋本 尚美	田路 浩正 (卒)	石之神 小織		田路 浩正 (卒)
		(手術)		(手術)	(手術)	(手術)
		(検査)		(検査)		(検査)
心臓血管外科	1 診	(手術)	季白 雅文		(手術)	季白 雅文
	2 診	(手術)		片山桂次郎/小林 弘典	(手術)	
皮膚科	1 診	森 保	森 保	橋本 康志	森 保	森 保
	2 診	橋本 康志	橋本 康志	原 武	橋本 康志	原 武
	午後	(手術)	橋本 康志/原 武(特)		(手術)	森 保・原 武(特)
泌尿器科	1 診	榎 知果夫	榎 知果夫	桐谷 玲子	桐谷 玲子	榎 知果夫
	検査	桐谷 玲子	桐谷 玲子	榎 知果夫	榎 知果夫	桐谷 玲子
	午後	(手術)		(手術)		(手術)
産婦人科	1 診	松林 滋	松林 滋	中西 慶喜	稲垣 博英	松林 滋
	2 診	稲垣 博英	中西 慶喜	稲垣 博英	廣岡 由実子	中西 慶喜
		(手術)		(手術)		
眼科	初診	平山 倫子	杉本 栄一郎	平山 倫子	杉本 栄一郎	平山 倫子
	再診 (1診)	平山 倫子	平山 倫子	平山 倫子	平山 倫子	平山 倫子
	再診 (2診)	杉本 栄一郎	杉本 栄一郎	杉本 栄一郎	杉本 栄一郎	杉本 栄一郎
	午後		(手術)			(手術)
耳鼻咽喉科	新患	平川 治男	木村 隆広	平川 治男	木村 隆広	平川 治男
	再来	木村 隆広	平川 治男	木村 隆広	平川 治男	木村 隆広
		検査 (予約)	検査 (予約)	(手術)	検査 (予約)	(手術)
リハ科	1 診	豊田 章宏	豊田 章宏	豊田 章宏	豊田 章宏	豊田 章宏
	2 診					永田 義紀
	心臓リハ	松田 圭司				松田 圭司
放射線科	画像診断	飯田 慎	内藤 晃	帖佐 敬吾	飯田 慎	飯田 慎
	IVR外来		内藤 晃			内藤 晃
	放射線治療			大学医師		
麻酔科		中川 五男	岡田 泰典	久保 隆嗣	日高 昌三	中川 五男
歯科	新患	谷本 裕	佐渡 友浩	谷本 裕	佐渡 友浩	谷本 裕
	再来	佐渡 友浩	谷本 裕	佐渡 友浩	谷本 裕	佐渡 友浩
口腔外科			(手術)			